




UK: 3663602772866
 EU: 3663602891321

CW70

V11117



SEPARATIONS	JOB INFO	
 <p>PROCESS BLACK</p>	PID #: 00001 Agency job #: GLOA10912 Product Description: CW-70A	Brand: COOKE & LEWIS Brand Contact: nicole.axten@kingfisher.com Barcode: 3663602772866 Vendor: GLOBAL ASIAN No. of new line drawings: xx Page size A5 / No. of printed pages 16
	VERSION #	
	<div style="display: flex; justify-content: space-around; align-items: center;"> <div style="text-align: center;"> 1 <small>09/08/17 AS</small> </div> <div style="text-align: center;"> 2 <small>07/09/17 SFW</small> </div> <div style="text-align: center;"> 3 <small>26/09/17 NH</small> </div> <div style="text-align: center;"> 4 <small>16/10/17 DLS</small> </div> <div style="text-align: center;"> 5 <small>27/10/17 DLS</small> </div> <div style="text-align: center;"> 6 <small>03/11/17 DLS</small> </div> <div style="text-align: center;"> R <small>03/11/17 DLS</small> </div> <div style="text-align: center;"> 8 <small>00/00/17 INITIALS</small> </div> </div>	
<p>This file is the property of Kingfisher Group Plc. No copying, alteration or amendment is permitted without written authorisation from the Kingfisher Brand Team.</p> <p>翠丰集团不会以专色(PMS)作参考，请参照已提供的印刷标准及Lab色彩数值生产以符合印刷品之标准。本文件的版权归翠丰集团所有。未经翠丰品牌团队的书面同意，不得对本文件进行复制、变更或修改。</p>		

Getting started...

ELECTRICAL SAFETY: This appliance **MUST** be grounded to earth. In the event of a malfunction or breakdown, grounding will greatly reduce the risk of electric shock. If you are not sure if the electrical supply is grounded please consult a qualified electrician before connecting the appliance.

CAUTION: Your wine cooler is designed for storing wine. Do not use it to store food, medicines or for any other item.

Make sure that you do not overload the shelves of your wine cooler.

Ensure the bottles stored are not too tall to avoid damaging or breaking the glass door on closing.

Take care on removing cold or moist bottles from the cooler.

Safety

- ✓ After removing the wine cooler from the packaging check and make sure the appliance is in good condition and there is no damage. In case of doubt, please do not use the appliance and contact Customer Services.
- ✓ All parts and packaging should be kept out of the reach of children. Please dispose of all packaging carefully.
- ✓ Check the packaging and make sure you have all of the parts.
- ✓ Choose a suitable location for your product.
- ✓ Before using the appliance, read the appliance rating label and check that the electrical requirements correspond to your power supply. If there is any doubt please contact a qualified electrician.
- ✓ Children should be supervised to ensure they do not play with the appliance.
- ✓ This appliance is not intended for use by persons (including children) with reduced physical, sensory or mental capabilities, or by those who lack experience and knowledge, unless they have been given supervision and instruction concerning the use of appliance by a person responsible for their safety.

- ✓ This appliance is for domestic use only!
- ✓ This appliance is intended to be used in household and similar applications such as
 - staff kitchen areas in shops, offices and other working environments;
 - farm houses and by clients in hotels, motels and other residential type environments;
 - bed and breakfast type environments;
 - catering and similar non-retail applications.
- ✓ Before cleaning always unplug the appliance from the mains supply.
- ✓ Do not use abrasive cleaning products as they can damage the surface of the appliance. Never use industrial cleaners such as acids, gasoline, oil based, medical cleaners or any other substance that could damage your product.
- ✓ A steam cleaner should never be used to clean the appliance.
- ✓ Check the power cord regularly for signs of damage. If you discover any damage the power cord should be replaced by a qualified electrician or an approved service engineer to avoid an electrical hazard.
- ✓ Repairs should only be made by an authorized service engineer using genuine replacement spares. Repairs by non-authorized engineers could invalidate your manufacturers' warranty.
- ✓ This appliance is freestanding only and should not be built in. Connection to the electrical supply should never be made using an extension cord.
- ✓ This appliance can be used by children aged from 8 years and above and persons with reduced physical, sensory or mental capabilities or lack of experience and knowledge if they have been given supervision or instruction concerning use of the appliance in a safe way and understand the hazards involved. Children shall not play with the appliance. Cleaning and user maintenance shall not be made by children without supervision.
- ✓ If the supply cord is damaged, it must be replaced by the manufacturer, its service agent or similarly qualified persons in order to avoid a hazard.

- ☑ Do not store explosive substances such as aerosol cans with a flammable propellant in this appliance.

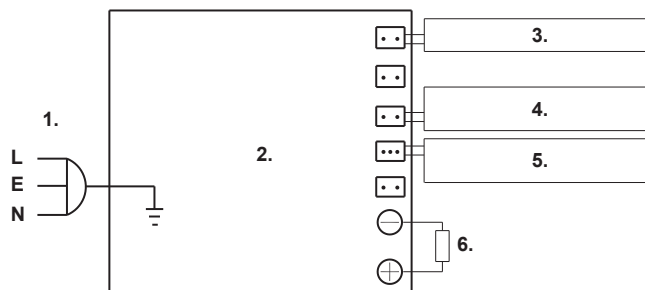
Technical data

Category		Data
Model Number		CW70
Category		10
Energy efficiency class		B
Annual Energy Consumption, AEC *		175kWh/y
Volume (litres)		70L
Operating temperature		13-18°C
Climate Class **		SN (Temperate broad) N (Temperate)
Rated Noise		35 dB(A)
Material	Case	Steel
	Door	Glass
Unit Dimension (W×H×D)(mm)		450*730*530
Maximum ambient temperature		32°C
Rated Voltage		220V-240VAC
Rated Frequency		50HZ
Input power		70W
Protection class		I

* based on standard test results for 24 hours. Actual energy consumption will depend on how the appliance is used and its location.

** This appliance is intended to be used at an ambient temperature between 10 °C and 32°C.

Electric wiring diagram



1.	Power input
2.	Power source/temp.control board
3.	Temp.NTC
4.	Heat sink fan
5.	Light & cold sink fan
6.	Thermoelectric module

Troubleshooting

Symptoms	Possible cause	Solutions
No cooling	<ul style="list-style-type: none">• Not plugged in• Low voltage• Fuse broken	<ul style="list-style-type: none">• Connect to the power supply• Ensure normal voltage• Change fuse
Cooler not cold enough	<ul style="list-style-type: none">• The wine cooler is placed too near a heat source;• Bad ventilation;• Fans not working;• The door is not closed tightly or opened too often;	<ul style="list-style-type: none">• Keep the wine cooler away from sunshine or other heat sources;• Place the wine cooler in an area with good ventilation and keep the fans clear;• Check whether the plug is connected or change the fan;• Ensure the door is closed as quickly as possible.
The internal light is flashing	<ul style="list-style-type: none">• The set temperature is too high;• The automatic defrost function has started	<ul style="list-style-type: none">• Change the temperature• This is normal
Frost on the cold sink	<ul style="list-style-type: none">• Too much humidity or the temperature is set to low	<ul style="list-style-type: none">• Unplug the cooler and defrost by hand. Connect power again when the ice thaws

Definition

This thermoelectric cooling refrigerating appliance belongs to category 10 of the for Household refrigerating appliances categories (other refrigerating appliance) according to OJ No 643/2009;

Recycling and disposal

Waste electrical products (WEEE) should not be disposed of with household waste.

Please recycle where facilities exist. Check with your local governmental authority, domestic waste disposal services or the retailer where the product was bought for recycling advice.

The wheellie bin symbol on the product or its packaging indicates that this product cannot be treated as normal household waste. This product must be handed over to an electric and electronic equipment collection point for recycling. On ensuring that this product is disposed of correctly, you will help to avoid possible negative consequences for the environment and public health, which could occur if this product is not handled correctly.



Commercial Guarantee

At Cooke and Lewis we take special care to select high quality materials and use manufacturing techniques that allow us to create ranges of products incorporating design and durability. That's why we offer a 24 months' guarantee against manufacturing defects on our wine cooler.

This wine cooler is guaranteed for 24 months from the date of purchase, if bought in store, or delivery, if bought online, for normal (non-professional or commercial) household use. You may only make a claim under this guarantee upon presentation of your sales receipt or purchase invoice. Please keep your proof of purchase in a safe place.

The guarantee covers all parts and labour costs associated with the repair of the wine cooler if it is found to be defective due to faulty materials or workmanship within 24 months from the date of purchase or delivery subject to the exclusions set out below and provided it was used for the purpose for which it is intended and subject to installation, cleaning, care and maintenance in accordance with the information contained in the user manual.

This guarantee does not cover defects and damage caused by normal wear and tear of wine cooler and damage that could be the result of improper use, faulty installation, storage or assembly, neglect, accident or modification of the product.

If the wine cooler is defective, we will repair it. However, if, during the guarantee period, the wine cooler becomes irreparable as agreed by an engineer approved by our authorised agent then we reserve the right, at our discretion, to exchange the defective wine cooler with a replacement wine cooler. If the same wine cooler is no longer available an alternative wine cooler will be offered with the equivalent functions and specifications.

After the wine cooler has been repaired or replaced any remaining balance of the guarantee period will apply to the repaired or replaced wine cooler.

Should any person other than an engineer approved by our authorised agent modify or attempt to repair the wine cooler then the guarantee will be invalid. This guarantee only applies to the country of purchase or delivery and is not transferrable to any other countries.

This guarantee is non-transferrable to any other person or product. Relevant local law will apply to this guarantee.

This guarantee is in addition to and does not affect your statutory rights relating to faulty goods as a consumer.

Guarantee related queries should be addressed to a store affiliated with the distributor you purchased the wine cooler from.

To arrange a service call, please contact our customer services on one of the following Toll Free numbers, you must contact the number in the country in which you purchased the wine cooler:

UK 0800 324 7818 uk@kingfisherservice.com

Eire 1-800 932 230 eire@kingfisherservice.com

Distributor: B&Q plc, Chandlers Ford, Hants, SO53 3LE United Kingdom www.diy.com

SFD Limited, Trade House, Mead Avenue, Yeovil, BA22 8RT, United Kingdom

.....

Pour commencer...

SÉCURITÉ ÉLECTRIQUE : Cet appareil DOIT être relié à la terre. En cas de dysfonctionnement ou de panne, la mise à la terre permettra de réduire considérablement le risque de choc électrique. S'il n'est pas certain que l'alimentation électrique est reliée à la terre, consulter un électricien qualifié avant de raccorder l'appareil.

AVERTISSEMENT : La cave à vin est conçue pour le stockage du vin. Ne pas l'utiliser pour stocker de la nourriture, des médicaments ou tout autre produit.

Veiller à ne pas surcharger les étagères de la cave à vin.

S'assurer que les bouteilles stockées ne sont pas trop hautes pour éviter d'endommager ou de casser la porte vitrée en la refermant.

Prendre soin de retirer les bouteilles froides ou humides de la cave à vin.

Sécurité

- Après avoir retiré la cave à vin de son emballage, vérifier que l'appareil est en bon état et qu'il ne présente aucun dommage. En cas de doute, ne pas utiliser l'appareil et contacter le service client par téléphone.
- Conserver toutes les pièces et l'emballage hors de portée des enfants. Mettre soigneusement tout l'emballage au rebut.
- Vérifier l'emballage et s'assurer qu'il contient toutes les pièces.
- Choisir un emplacement approprié pour le produit.
- Avant d'utiliser l'appareil, lire son étiquette signalétique et vérifier que les exigences électriques correspondent à l'alimentation disponible. En cas de doute, contacter un électricien qualifié.
- Veiller à ce que les enfants ne jouent pas avec l'appareil.
- Cet appareil n'est pas destiné à être utilisé par des personnes (notamment des enfants) dont les capacités physiques, sensorielles ou mentales sont réduites, ou manquant d'expérience et de connaissances, à moins qu'une personne responsable de leur

sécurité les surveille ou leur ait donné des instructions concernant l'utilisation de l'appareil.

- ☑ Cet appareil est destiné à un usage domestique uniquement !
- ☑ Cet appareil est destiné à un usage domestique et aux applications similaires telles que
 - cuisine destinée aux employés dans les magasins, bureaux et autres environnements de travail ;
 - pour les clients des gîtes, hôtels, motels et autres environnements de type résidentiel ;
 - environnements de type chambre d'hôtes ;
 - restauration et applications similaires hors commerce de détail.
- ☑ Avant de nettoyer l'appareil, le débrancher de l'alimentation.
- ☑ Ne pas utiliser de produits de nettoyage abrasifs car ils peuvent endommager la surface de l'appareil. Ne jamais utiliser de produits de nettoyage industriels tels que des acides, de l'essence, des produits de nettoyage à base d'huile ou à usage médical, ou toute autre substance qui pourrait endommager le produit.
- ☑ Ne jamais utiliser de nettoyeur à vapeur pour nettoyer l'appareil.
- ☑ Vérifier régulièrement la présence de dommages sur le cordon d'alimentation. En cas de dommages, faire remplacer le cordon d'alimentation par un électricien qualifié ou un technicien de maintenance agréé afin d'éviter tout danger électrique.
- ☑ Les réparations doivent être réalisées uniquement par un technicien de maintenance agréé à l'aide de pièces de rechange d'origine. Les réparations réalisées par des techniciens non agréés pourraient invalider la garantie du fabricant.
- ☑ Cet appareil est destiné à être posé uniquement et ne doit pas être intégré. Ne jamais le raccorder à l'alimentation électrique avec une rallonge.
- ☑ Cet appareil peut être utilisé par un enfant de 8 ans ou plus et par des personnes à capacités physiques, sensorielles ou mentales réduites ou avec un manque d'expérience ou de connaissances, s'ils sont sous surveillance ou si des instructions concernant l'utilisation en toute sécurité leur ont été données et qu'ils ont compris les risques encourus. Les enfants ne doivent pas jouer avec

l'appareil. Le nettoyage et l'entretien ne doivent pas être effectués par des enfants sans surveillance.

- ☑ Si le cordon d'alimentation est endommagé, il doit être remplacé par le fabricant, son service après-vente ou une personne de qualification similaire, afin d'éviter tout danger.
- ☑ Ne pas stocker de substances explosives telles que des bombes aérosol renfermant un gaz propulseur inflammable dans cet appareil.

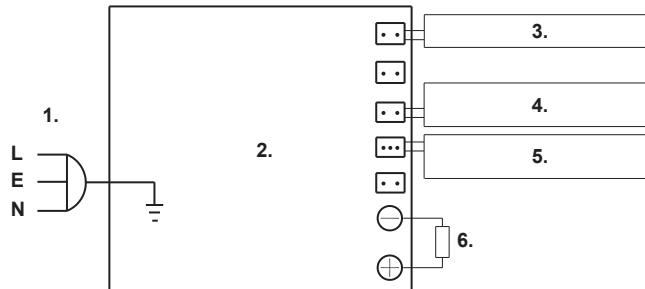
Données techniques

Catégorie		Données
Numéro de modèle		CW70
Catégorie		10
Classe d'efficacité énergétique		B
Consommation d'énergie annuelle, AEC *		175 kWh/an
Volume (litres)		70 l
Température de fonctionnement		13-18 °C
Classe climatique **		SN (tempérée large) N (tempérée)
Niveau sonore		35 dB(A)
Matériau	Boîtier	Acier
	Porte	Verre
Dimensions de l'appareil (l x H x P) (mm)		450*730*530
Température ambiante maximale		32 °C
Tension nominale		220 V-240 V CA
Fréquence nominale		50 HZ
Puissance d'entrée		70 W
Classe de protection		I

* Selon les résultats des essais normalisés sur 24 heures. La consommation d'énergie réelle dépend de la façon dont l'appareil est utilisé et de son emplacement.

** Cet appareil est destiné à être utilisé à une température ambiante comprise entre 10° C et 32° C.

Schéma de câblage électrique



1.	Entrée d'alimentation
2.	Source d'alimentation/panneau de commande de la température
3.	Temp. CTN
4.	Ventilateur du dissipateur thermique
5.	Ventilateur de refroidissement et éclairage
6.	Module thermoélectrique

Dépannage

Symptômes	Cause possible	Solutions
Pas de refroidissement	<ul style="list-style-type: none"> Pas branché Tension faible Fusible grillé 	<ul style="list-style-type: none"> Raccorder l'appareil à l'alimentation S'assurer que la tension est normale Remplacer le fusible
Refroidisseur pas assez froid	<ul style="list-style-type: none"> La cave à vin est placée trop près d'une source de chaleur ; Mauvaise ventilation ; Les ventilateurs ne fonctionnent pas ; La porte n'est pas bien fermée ou est ouverte trop souvent ; 	<ul style="list-style-type: none"> Placer la cave à vin à l'abri des rayons du soleil ou d'autres sources de chaleur ; Placer la cave à vin dans un endroit bien ventilé et dégager les ventilateurs ; Vérifier si la prise est raccordée ou remplacer le ventilateur ; Veiller à refermer la porte aussi rapidement que possible.
L'éclairage interne clignote	<ul style="list-style-type: none"> La température réglée est trop élevée ; La fonction de dégivrage automatique est activée 	<ul style="list-style-type: none"> Modifier la température Ceci est normal
Présence de givre sur le ventilateur de refroidissement	<ul style="list-style-type: none"> Trop d'humidité ou température réglée trop faible 	<ul style="list-style-type: none"> Débrancher la cave à vin et effectuer le dégivrage à la main. Une fois la glace fondue, rebrancher l'alimentation

Définition

Cet appareil de réfrigération thermoélectrique appartient à la catégorie 10 des appareils de réfrigération ménagers (autre appareil de réfrigération) selon la norme JO n° 643/2009 ;

Recyclage et mise au rebut

Les produits électriques usagés (WEEE) ne doivent pas être éliminés avec les déchets ménagers.

Les recycler si des installations sont prévues à cet effet. Consulter les autorités gouvernementales locales, les services d'enlèvement des ordures ménagères ou le revendeur chez qui le produit a été acheté, pour obtenir des conseils de recyclage.

Le symbole de la poubelle sur roues, sur le produit ou son emballage, indique que ce produit ne peut pas être traité comme un déchet ménager normal. Ce produit doit être remis à un point de collecte d'équipements électriques et électroniques pour être recyclé. En vous assurant que ce produit est éliminé correctement, vous permettrez d'éviter de possibles conséquences négatives sur l'environnement et la santé publique pouvant survenir si ce produit n'était pas manipulé correctement.



Garantie commerciale

Chez Cooke and Lewis, nous veillons tout particulièrement à sélectionner des matériaux de haute qualité et à utiliser des techniques de fabrication qui nous permettent de créer des gammes de produits à la fois design et durables. Pour cette raison, nous offrons une garantie de 24 mois contre les défauts de fabrication de notre cave à vin.

Cette cave à vin est garantie pendant 24 mois à compter de la date d'achat, en cas d'achat en magasin, ou de la date de livraison, en cas d'achat sur Internet, pour une utilisation domestique normale (non commerciale, ni professionnelle). Toute réclamation dans le cadre de cette garantie se fera sur présentation du ticket de caisse ou de la facture d'achat. Veuillez conserver votre preuve d'achat dans un lieu sûr.

La garantie couvre la totalité des pièces et des frais de main-d'œuvre associés à la réparation de la cave à vin, si elle s'avère défectueuse en raison de matériaux défaillants ou d'une malfaçon dans les 24 mois à partir de la date d'achat ou de livraison, sous réserve des exclusions exposées ci-après, d'une utilisation conforme à l'usage prévu et d'une installation, d'un nettoyage et d'un entretien conformes aux informations contenues dans le manuel d'utilisation.

Cette garantie ne couvre pas les défauts et dommages causés par l'usure normale de la cave à vin ni les dommages pouvant résulter d'une utilisation non conforme, d'une installation défectueuse, d'un entreposage inadéquat ou d'un montage incorrect, d'une négligence, d'un accident ou d'une modification du produit.

Si la cave à vin est défectueuse, nous la réparerons. Si pendant la durée de la garantie, un technicien, approuvé par notre agent agréé, estime que la cave à vin n'est pas réparable, nous nous réservons le droit, à notre seule discrétion, d'échanger la cave à vin défectueuse par un appareil de remplacement. Si la même cave à vin n'est plus disponible, un autre appareil, avec des fonctions et une spécification équivalentes, sera proposé.

Une fois que la cave à vin a été réparée ou remplacée, la durée restant à courir de la garantie s'applique à la cave à vin réparée ou remplacée.

Si une personne, autre que le technicien approuvé par notre agent agréé, modifie ou tente de réparer la cave à vin, alors la garantie perd sa validité. La garantie ne s'applique qu'au pays dans lequel l'achat ou la livraison a été effectué(e) et n'est pas transférable à d'autres pays.

La garantie n'est pas transférable à une autre personne ou à un autre produit. Cette garantie est soumise à la législation locale applicable.

Cette garantie s'ajoute à vos droits statutaires concernant les biens de consommation défectueux, sans les affecter.

Toute demande au titre de la garantie doit être adressée à un magasin affilié au distributeur auprès duquel vous avez acheté la cave à vin.

Pour organiser une intervention, contacter le service client à l'aide de l'un des numéros d'appel gratuits suivants. Composer le numéro qui correspond au pays dans lequel vous avez acheté la cave à vin :

France 0805 114 951 france@kingfisherservice.com

Le distributeur auprès duquel vous avez acheté l'article, cave à vin, répond de tout défaut de conformité ou vice caché de l'article, cave à vin, conformément aux clauses suivantes :

Article L217-4 du Code de la consommation

Le vendeur doit livrer un bien conforme au contrat et répond des défauts de conformité existant lors de la livraison. Il répond également des défauts de conformité résultant de l'emballage, des instructions de montage ou de l'installation lorsque celle-ci a été mise à sa charge par le contrat ou a été réalisée sous sa responsabilité.

Article L217-5 du Code de la consommation

Le bien est conforme au contrat :

1. S'il est propre à l'usage habituellement attendu d'un bien semblable et, le cas échéant :
 - s'il correspond à la description donnée par le vendeur et possède les qualités que celui-ci a présentées à l'acheteur sous forme d'échantillon ou de modèle ;
 - s'il présente les qualités qu'un acheteur peut légitimement attendre eu égard aux déclarations

publiques faites par le vendeur, par le fabricant ou par son représentant, notamment dans la publicité ou sur l'étiquetage ;

2. Ou s'il présente les caractéristiques définies d'un commun accord par les parties ou est propre à tout usage spécial recherché par l'acheteur, porté à la connaissance du vendeur et que ce dernier a accepté.

Article L217-12 du Code de la consommation

Toute réclamation suite à un défaut de conformité est limitée à deux ans à compter de la livraison du bien.

Article L217-16 du Code de la consommation

Lorsque l'acheteur demande au vendeur, pendant le cours de la garantie commerciale qui lui a été consentie lors de l'acquisition ou de la réparation d'un bien meuble, une remise en état couverte par la garantie, toute période d'immobilisation d'au moins sept jours vient s'ajouter à la durée de la garantie qui reste à courir. Cette période court à compter de la demande d'intervention de l'acheteur ou de la mise à disposition pour réparation du bien en cause, si cette mise à disposition est postérieure à la demande d'intervention.

Article 1641 du Code civil

Le vendeur est tenu de la garantie en cas de défauts cachés de la chose vendue qui la rendent impropre à l'usage auquel on la destine, ou qui diminuent tellement cet usage que l'acheteur ne l'aurait pas acquise, ou n'en aurait donné qu'un moindre prix, s'il les avait connus.

Article 1648 du Code civil

Toute réclamation résultant des vices cachés doit être faite par l'acheteur dans un délai de deux ans à compter de la découverte du vice.

Distributeur : Castorama France C.S. 50101 Templemars 59637 Wattignies CEDEX

www.castorama.fr ; BRICO DÉPÔT 30-32 rue de la Tourelle 91310 Longpont-sur-Orge

France www.bricodepot.com

.....

Kingfisher International Products Limited,
3 Sheldon Square, London, W2 6PX,
United Kingdom

EN

Distributor:

B&Q plc, Chandlers Ford, Hants,
SO53 3LE United Kingdom www.diy.com

SFD Limited, Trade House, Mead Avenue,
Yeovil, BA22 8RT, United Kingdom

Manufacturer, Fabricant:

Kingfisher International Products Limited,
3 Sheldon Square, London, W2 6PX,
United Kingdom

FR

Distributeur:

Castorama France C.S. 50101
Templemars 59637 Wattignies CEDEX
www.castorama.fr

BRICO DÉPÔT 30-32 rue de la Tourelle
91310 Longpont-sur-Orge France
www.bricodepot.com





